



*Info Lettre Spéciale*

CRA NORMANDIE

CALVADOS ORNE MANCHE

A l'occasion de la journée mondiale de sensibilisation à l'autisme du 2/04/2020, toute l'équipe du CRA rend hommage aux aidants familiaux et aux professionnels accompagnant les personnes avec TSA pour le dévouement et leur soutien pour faire face à cette période de confinement.

**BRAVO et MERCI !**

L'ÉQUIPE DU CENTRE RESSOURCES AUTISME  
NORMANDIE-COM VOUS PROPOSE UNE INFO LETTRE  
SPÉCIALE COVID-19  
DESTINÉE AUX PROFESSIONNELS

# RÈGLEMENT GÉNÉRAL EUROPÉEN SUR LA PROTECTION DES DONNÉES (RGPD)

Conformément au nouveau règlement général européen sur la protection des données (RGPD) qui a pris effet le 25 mai 2018, nous tenons à vous préciser que le centre de documentation du CRA Calvados-Orne-Manche utilise votre adresse e-mail uniquement pour vous transmettre, suite à votre demande, son infolettre et vous tenir informé(e) de son actualité.

Si vous ne souhaitez plus recevoir nos informations, nous vous invitons à nous en informer en envoyant un mail à [hauvel-l@chu-caen.fr](mailto:hauvel-l@chu-caen.fr) afin de vous désinscrire, le temps du confinement : [cra.basse.normandie@gmail.com](mailto:cra.basse.normandie@gmail.com).

Si vous souhaitez disposer d'informations concernant le RGPD, vous pouvez consulter le lien suivant :  
[https://ec.europa.eu/info/law/law-topic/data-protection/reform\\_fr](https://ec.europa.eu/info/law/law-topic/data-protection/reform_fr)

Nous nous tenons également à votre disposition si vous souhaitez avoir de plus amples informations sur l'utilisation de vos données personnelles (infolettre, emprunts de livres...) par le centre de documentation du CRA Normandie Calvados-Orne-Manche.

# **TABLE DES MATIÈRES**



**⇒ ORGANISATION PROVISOIRE DU CRA**

**⇒ INFORMER / CONSEILLER / SOUTENIR**

**⇒ ACTUALITÉS RÉGIONALES ET NATIONALES**

**⇒ RESSOURCES DOCUMENTAIRES**



## ORGANISATION PROVISOIRE DU CRA

Depuis le 30.03.2020, le CRA Normandie COM organise son activité :

- Pour soutenir la mise en place d'internats provisoires installés à la demande de l'ARS pour les situations critiques
- Pour soutenir les professionnels du secteur médico-social impliqués dans les interventions à domicile, ce dans le cadre d'une nécessaire continuité des interventions
- Pour soutenir les familles

Nos professionnels sont répartis sur des axes de travail définis comme suit :

**Groupe d'appui pour les familles** : Assistante sociale et trois psychologues. Il s'agit de rappeler les personnes qui nous sollicitent, de recueillir le type de difficultés que rencontrent les familles, d'évaluer la situation, si nécessaire en prenant appui sur les médecins, et de proposer des réponses. Une psychologue du Centre Expert Autisme Adultes est chargée de soutenir les adultes avec TSA en difficultés dans ce contexte de crise.

**Groupe d'appui au secteur médico-social en visite à domicile** : Educatrice spécialisée, psychologue et enseignante spécialisée. Il s'agit de prendre contact avec les équipes demandeuses, d'évaluer leur demande, et de mettre à disposition de ces professionnels des pistes de travail, outils, soutien pour leurs visites à domicile, en lien avec les ressources de l'équipe médico-sociale concernée.

**Groupe d'appui à la mise en place des internats** : Educateur, psychologue, psychomotricienne, médecins. Il s'agit de mettre à disposition des outils permettant d'organiser l'accueil d'un nouvel arrivant dans l'internat, en lien avec l'équipe de suivi habituel et de mettre à disposition des équipes de ces internats, des pistes de travail, outils, s'ils en font la demande.

**Groupe d'appui pour les adultes** : Psychologue et médecins psychiatres du service. Il s'agit de recueillir les demandes des adultes et/ou de leurs familles, d'évaluer la situation et de proposer des réponses, individuelles, ou en lien avec le réseau (Unités mobiles d'intervention, unités d'hospitalisation et services de consultations du secteur sanitaire).

**Une équipe infolettre et outils de communication** : 2 secrétaires et documentaliste. Il s'agit de réaliser l'infolettre et d'actualiser la page du CRA sur le site du CHU : <https://www.chu-caen.fr/cra.html>

**Le centre de documentation** restera fermé au public jusqu'à la levée du confinement. Néanmoins, vous pourrez continuer de contacter le centre de documentation via l'adresse mail [cra.basse.normandie@gmail.com](mailto:cra.basse.normandie@gmail.com), aux horaires habituels du services, pour recevoir nos infolettres spécial COVID-19, pour des demandes de réalisations de bibliographies, de recherches d'articles ou de ressources documentaires numériques. Les demandes en lien avec le COVID-19 et avec l'organisation inhérente à cette période de confinement seront traitées prioritairement.

Les médecins, secrétaires et cadre assurent la continuité de nos actions sur site.

Les secrétaires assurent une permanence téléphonique au numéro habituel : 02.31.06.58.20 ou 21 et par mail : [cra-sec@chu-caen.fr](mailto:cra-sec@chu-caen.fr) ou [demontety-i@chu-caen.fr](mailto:demontety-i@chu-caen.fr). Les autres professionnels sont mobilisables pour les familles et les équipes.



# INFORMER / CONSEILLER / SOUTENIR

## AU NIVEAU NATIONAL

### **Autisme Infos Service**

Tél : 0 800 71 40 40 (n° d'appel gratuit)

Mail: <https://www.autismeinfoservice.fr/>



### **Grandir Ensemble - Plateforme nationale handicap**

Tous mobilisés 0 805 035 800 (n° d'appel gratuit)  
(du lundi au samedi de 9h à 12h et de 14h à 17h)

### **Numéro Vert pour les personnes en difficulté psychologique face à l'épidémie et au confinement :**

0 800 130 000



### **GNCRA - Site de ressources nationale en lien avec le COVID 19**

<https://gncra.fr/soutien-aux-adultes-autistes/>

## AU NIVEAU REGIONAL

### Soins en CMP :

Le Pôle de psychiatrie de l'enfant et de l'adolescent de l'EPSM met à disposition des familles avec enfant de moins de 12 ans, porteur de TSA ou de troubles psychiques sévères (ex : troubles de la communication et des relations sociales) :

**UNE CELLULE TELEPHONIQUE  
D'ECOUTE ET D'ACCOMPAGNEMENT  
ouverte à toutes les familles du calvados,  
de 8H30 à 16H00 Téléphone : 02 31 73 15 36**

Cette cellule sera tenue par un binôme psychologue et soignant, qui pourra évaluer la situation clinique de l'enfant, son contexte familial et environnemental et effectuer de la guidance parentale si besoin. En cas d'inquiétudes, une consultation auprès d'un médecin pédopsychiatre pourra être envisagée.

L'Ecole des Parents et des Educateurs (EPE) du Calvados crée une plateforme de soutien aux parents, anonyme et gratuite en coordination avec la cellule d'écoute mise en place par l'EPSM. La plateforme de l'EPE est destinée aux situations moins complexes et aux couples parentaux en conflit du fait du confinement. L'accueil téléphonique est réalisé par des médiatrices familiales. L'équipe est joignable du lundi au vendredi de 9h à 12h30 et de 13h30 à 17h au 08.05.38.23.00.

Centre hospitalier de l'Estran priorise les entretiens téléphoniques. Les situations fragiles et les urgences sont étudiées en équipes pour un autre mode de réponse (accueil physique). L'accueil téléphonique est maintenu sur le numéro habituel.

Fondation Bon Sauveur  
Centre psychothérapique de l'Orne

# LES ASSOCIATIONS

## **Autisme Basse-Normandie**

autisme.basse.normandie@orange.fr  
<http://www.autisme-basse-normandie.org/site/>  
02 31 52 04 27

## **Les parents courage**

Site Facebook : Les parents courage  
lesparentscourage@gmail.com  
07 63 42 51 38

## **Normandie Autisme Approche Comportementale**

naac@laposte.net  
06 14 08 10 94 | 07 60 08 54 81  
[www.association-naac-autisme.jimdosite.com/](http://www.association-naac-autisme.jimdosite.com/)

## **Autistes citoyens**

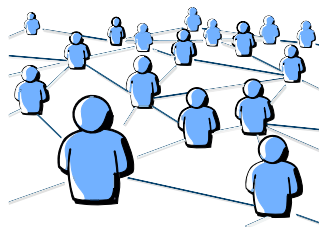
autistescitoyens@wanadoo.fr  
09 77 63 70 47

## **Un autre chemin pour apprendre**

02 33 35 65 32  
unautrecheminpourapprendre@orange.fr

## **ABA Apprendre Autrement Normandie**

06 17 40 74 61  
<https://www.abaautisme.org/>







ASSOCIATIONS

## JOURNÉE MONDIALE DE L'AUTISME - 2 AVRIL 2020

Message du Président M. Macron aux personnes qui vivent avec autismes.

Source: Elysée.fr

<https://www.elysee.fr/emmanuel-macron/2020/04/02/autisme>

Suite à l'annonce du Président de la République, les conditions de sortie pour les personnes en situation de handicap et leur accompagnant sont désormais assouplies. Le site de l'Elysée précise que cette mesure ne fait pas l'objet d'une attestation dédiée, mais la consigne est donnée aux forces de l'ordre d'une tolérance spécifique. Il faut donc toujours pour autant remplir et avoir l'attestation habituelle dérogatoire de déplacement téléchargeable sur cette page et accessible en version simplifiée FALC.

Version FALC de l'attestation : <https://www.gouvernement.fr/sites/default/files/contenu/piece-jointe/2020/03/attestation-deplacement-falc.pdf>

**CRA - Centre- Val de Loire : Les soignants et les chercheurs tiennent à applaudir les aidants familiaux et professionnels qui accompagnent la vie quotidienne des personnes autistes.**

[https://www.youtube.com/watch?v=F4NqvifwNsk&feature=emb\\_title](https://www.youtube.com/watch?v=F4NqvifwNsk&feature=emb_title)



### **Des informations pour les professionnels du secteur médico-social.**

L'Uniopss met régulièrement à jour, sur une page dédiée, les recommandations émanant des ministères à destination des établissements et services accueillant des personnes en situation de vulnérabilités.

<https://www.uniopss.asso.fr/actualites/covid-19-luniopss-vous-informe>

### **Doctolib : Aide aux aidants**

La plateforme Doctolib compile tous les professionnels proposant la téléconsultation et propose une catégorie « Aide aux aidants » avec ceux qui peuvent vous aider pendant cette période de confinement. Si vous êtes suivi habituellement par un psychiatre ou un psychologue, renseignez-vous auprès de lui au sujet de la mise en place de la téléconsultation pour votre suivi.

<https://www.doctolib.fr/aide-aux-aidants/france>

**LIREC**, une plate-forme Web pour écrire ou traduire vos documents en FALC (Facile à Lire et à Comprendre)

<http://sioux.univ-paris8.fr/lirec/>

Cette plateforme a pour but d'aider à rendre accessible des documents.

# S'INFORMER SUR LES DROITS



## Maintien de droits AEEH / AAH / PCH / AJPP

Source : Handicap.gouv au 02/04/20

En cette période d'épidémie de Covid 19, le gouvernement met en place des mesures pour éviter les ruptures de droits. Ainsi, pour les personnes qui arrivent à échéance de leur(s) droit(s) dans la période du confinement, une prolongation automatique de 6 mois du droit à l'AEEH, à l'AAH et à la PCH est mise en place.

Pour la PCH, en cas de changement de situation, comme par exemple la transformation d'un accompagnement en établissement en un accompagnement à domicile, un circuit court de traitement des demandes est mis en place par les MDPH.

De même pour l'AJPP, la durée prévisible de traitement, fixée par le médecin qui suit l'enfant et qui ouvre droit à l'AJPP, est prolongée, sur demande de l'allocataire, de 3 mois, lorsque le certificat médical de renouvellement ne peut être fourni. Les caisses d'Allocations familiales (CAF) et les caisses de la Mutualité sociale agricole (MSA) contacteront les familles dont les droits arrivent à échéance pour les informer de cette possibilité.

**Autorisations de sorties pour les personnes avec TSA** : il n'y a pas d'attestation spécifique de sortie pour les personnes avec TSA.

"Les conditions de sortie pour les personnes en situation de handicap et leur accompagnant sont désormais assouplies. Cette mesure ne fait pas l'objet d'une attestation dédiée, mais consigne est donnée aux forces de l'ordre d'une tolérance spécifique. Il faut donc toujours pour autant remplir et avoir l'attestation habituelle dérogatoire de déplacement.



## **Consignes et recommandations applicables à l'accompagnement des enfants et adultes en situation de handicap**

Source: CNSA

[https://www.cnsa.fr/documentation/consignes\\_ph\\_15032020.pdf](https://www.cnsa.fr/documentation/consignes_ph_15032020.pdf)

## **Les dérogations possibles au fonctionnement des ESMS**

Source: La Gazette SantéSocial.fr

<http://www.gazette-sante-social.fr/58794/covid-19-les-derogations-possibles-au-fonctionnement-des-esms>

## **Mesures relatives aux personnes en situation de handicap vivant à domicile et/ou accompagnées en établissements**

Source: Secrétariat d'Etat auprès du premier Ministre chargé des personnes handicapées

<https://handicap.gouv.fr/presse/communiqués-de-presse/article/communique-mesures-pour-les-personnes-en-situation-de-handicap-vivant-a>

## **Ordonnance 2020-313 du 25 mars 2020 relative aux adaptations des règles d'organisation et de fonctionnement des établissements sociaux et médico-sociaux**

Source: Legifrance

<https://www.legifrance.gouv.fr/affichTexte.do?cidTexte=JORFTEXT000041755771&dateTexte=20200330>

## ACTUALITES REGIONALES

**Nous vous transmettons les informations que nos réseaux de partenaires ont pu nous transmettre, cette liste n'est pas exhaustive et les informations peuvent changer.**

### **Plateforme Répît du RSVA :**

La plateforme de répît et PCPE met à disposition des aidants et des familles qu'elle accompagne une cellule d'écoute de 10h à 16h, du lundi au vendredi au numéro de téléphone suivant: 09.82.22.67.94

<https://rsva.fr/etre-accompagne/parenthese/plateforme-de-repit-parenthese/>

**Les directions d'établissements médico-sociaux et l'ARS se sont organisées pour l'ouverture de places provisoires en internats pour les enfants et adolescents sur les 3 départements de notre territoire:**

<https://www.normandie.ars.sante.fr/>

Les structures médico-sociales qui fonctionnent habituellement en semi-internat sont invitées à maintenir un lien avec les familles.

*Cf. page "Soins en CMP"*

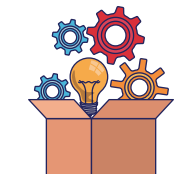
**L'unité mobile d'intervention EMILAA est en travail à domicile, mais peut toujours être sollicitée : 02 31 30 50 50**

**EMATSA - Equipe Mobile Adultes avec Troubles du Spectre de l'Autisme.** Permanence téléphonique au 02 33 23 42 50.

# RESSOURCES DOCUMENTAIRES

## Vivre le confinement

### EXPLIQUER ET PARLER DU CORONAVIRUS AUX ENFANTS



#### **Pas le coronavirus ! [bande dessinée] PROUST Florian, SIP**

[sip.sphweb.fr/2020/03/27/pas-le-coronavirus-album-bd-diffuse-par-la-sip/](http://sip.sphweb.fr/2020/03/27/pas-le-coronavirus-album-bd-diffuse-par-la-sip/)

### EXPLIQUER ET PARLER DU CORONAVIRUS AUX ADULTES AVEC DI

#### **Attestation de déplacement dérogatoire en FALC (Facile à Lire et à Comprendre)**

Source: Ministère de l'Intérieur

<https://www.interieur.gouv.fr/Actualites/L-actu-du-ministere/Attestation-de-deplacement-derogatoireet-justificatif-de-deplacement-professionnel>



#### **Attestation de déplacement dérogatoire / Source: Santé BD**

[https://santebd.org/wp-content/themes/SanteBD\\_v2\\_0/files/coronavirus/coronavirus\\_attestation-deplacement.pdf](https://santebd.org/wp-content/themes/SanteBD_v2_0/files/coronavirus/coronavirus_attestation-deplacement.pdf)

#### **COVID-19 en FALC . / Source : Unapei**

<https://www.unapei.org/wp-content/uploads/2020/03/Info-Coronavirus-FALC.pdf>

#### **GNCRA- Fiche Pratique : Conseils pour les personnes autistes adultes pendant le confinement.**

<https://gncra.fr/covid-19-les-fiches-du-gncra/>

## **Les gestes barrières et le confinement expliqués en FALC.**

Source : Unapei

<https://www.unapei.org/article/covid19-les-gestes-barrieres-et-le-confinement-expliques-en-falc/>

## **Les gestes simples contre le coronavirus.**

Source: Santé BD

[https://santebd.org/wp-content/themes/SanteBD\\_v2\\_0/files/coronavirus/coronavirus\\_gestes\\_simples.pdf](https://santebd.org/wp-content/themes/SanteBD_v2_0/files/coronavirus/coronavirus_gestes_simples.pdf)

## **Poster Coronavirus: le confinement en FALC/ Source: Santé BD**

[https://santebd.org/wp-content/themes/SanteBD\\_v2\\_0/files/coronavirus/coronavirus\\_confinement\\_autisme.pdf](https://santebd.org/wp-content/themes/SanteBD_v2_0/files/coronavirus/coronavirus_confinement_autisme.pdf)

## **Scénario social : Le Coronavirus.**

Source : Société de l'Autisme de la région Lanaudière

[https://www.autisme.qc.ca/assets/files/07-boite-outils/Sant%C3%A9/covid\\_sc%C3%A9nario.pdf](https://www.autisme.qc.ca/assets/files/07-boite-outils/Sant%C3%A9/covid_sc%C3%A9nario.pdf)

## **GÉRER LES EFFETS PSYCHOLOGIQUES DU CONFINEMENT /SOUTIEN AUX COLLÈGUES**

### **Covid-19 : des recommandations d'experts pour réduire les effets psychologiques négatifs liés au confinement - The Conversation**

[theconversation.com/covid-19-point-par-point-des-recommandations-dexperts-pour-reduire-les-effets-psychologiques-negatifs-lies-au-confinement-133811](https://theconversation.com/covid-19-point-par-point-des-recommandations-dexperts-pour-reduire-les-effets-psychologiques-negatifs-lies-au-confinement-133811)

### **Covid-19 : Renforçons notre résilience**

[/CN2Rcn2r.fr/wp-content/uploads/2020/03/Renforcons-notre-resilience.pdf](https://CN2Rcn2r.fr/wp-content/uploads/2020/03/Renforcons-notre-resilience.pdf)



## **Prendre soin des patients pendant l'épidémie de coronavirus : un guide à destination des psychiatres, psychologues et soignants en santé mentale/ AFPBN**

[www.afpbn.org/prendre-soin-des-patients-pendant-lepidemie-de-coronavirus-un-guide-a-destination-des-psychiatres-psychologues-et-soignants-en-sante-mentale/](http://www.afpbn.org/prendre-soin-des-patients-pendant-lepidemie-de-coronavirus-un-guide-a-destination-des-psychiatres-psychologues-et-soignants-en-sante-mentale/)

## **Préserver le bien-être du personnel de santé lors des épidémies de coronavirus :**

[/CN2Rcn2r.fr/wp-content/uploads/2020/03/Pre%CC%81server-le-bien-e%CC%82tre-du-personnel-de-sante%CC%81-lors-des-e%CC%81pide%CC%81mies-de-coronavirus.pdf](http://CN2Rcn2r.fr/wp-content/uploads/2020/03/Pre%CC%81server-le-bien-e%CC%82tre-du-personnel-de-sante%CC%81-lors-des-e%CC%81pide%CC%81mies-de-coronavirus.pdf)

## **Psycom : Ressources pour notre santé mentale et celle des autres en période d'épidémie et de confinement :**

[www.psycom.org/Espace-Presses/Actualites-du-Psycom/Ressources-pour-notre-santementale-et-celle-des-autres-en-periode-d-epidemie-et-de-confinement](http://www.psycom.org/Espace-Presses/Actualites-du-Psycom/Ressources-pour-notre-santementale-et-celle-des-autres-en-periode-d-epidemie-et-de-confinement)

## **Recommandations pour les soignants et patients en santé mentale / Encephale :**

[www.encephale.com/Actualites/2020/Crise-Covid-19-Recommandations-pour-les-soignants-et-patients-en-sante-mentale](http://www.encephale.com/Actualites/2020/Crise-Covid-19-Recommandations-pour-les-soignants-et-patients-en-sante-mentale)

## **Recommandations épidémie Covid-19 - Centre National de Ressources et de Résilience (CN2R) :**

<http://cn2r.fr/recommandations-epidemie-covid-19/>

## **Sept stratégies pour gérer l'anxiété liée au coronavirus - The Conversation :**

[theconversation.com/psychologie-sept-strategies-pour-gerer-lanxiete-liee-au-coronavirus-133851](http://theconversation.com/psychologie-sept-strategies-pour-gerer-lanxiete-liee-au-coronavirus-133851)





# ORGANISATION

---



## **Anticiper et gérer les comportements problèmes pendant le confinement**

Source : GNCRA

[https://gncra.fr/wp-content/uploads/2020/03/Comportements-probl%C3%A8mes\\_VF.pdf](https://gncra.fr/wp-content/uploads/2020/03/Comportements-probl%C3%A8mes_VF.pdf)

## **La CNSA a publié ses Consignes et Recommandations applicables à l'accompagnement des enfants et adultes en situation de handicap à domicile et en ESMS.**

Source : CNSA

[https://www.cnsa.fr/documentation/consignes\\_ph\\_15032020.pdfwp-content/uploads/2020/03/Info-Coronavirus-FALC.pdf](https://www.cnsa.fr/documentation/consignes_ph_15032020.pdfwp-content/uploads/2020/03/Info-Coronavirus-FALC.pdf)

## **Comment vivre le confinement avec un enfant autiste ?**

Source : Délégation Interministérielle à la stratégie nationale pour l'Autisme au sein des TND

[https://handicap.gouv.fr/IMG/pdf/covid-19\\_autisme\\_vf.pdf](https://handicap.gouv.fr/IMG/pdf/covid-19_autisme_vf.pdf)

## **Organisateurs familiaux à télécharger**

Source: Blog Hop Toys

<https://www.bloghoptoys.fr/on-sorganise>



## **La poutre du temps à télécharger**

Source : Blog Hop Toys

<https://www.bloghoptoys.fr/la-poutre-du-temps-montessori-telecharger>

## **Supports visuels pour communiquer et s'organiser à télécharger et à imprimer**

Source: Blog Hop Toys

<https://www.bloghoptoys.fr/pas-maintenant-je-suis-occupe-des-aides-visuelles-a-telecharger>

## **Elaboration d'un planning visuel pour faciliter le confinement**

Source: GNCRA

[https://gncra.fr/wp-content/uploads/2020/03/Plannings\\_VF.pdf](https://gncra.fr/wp-content/uploads/2020/03/Plannings_VF.pdf)

## **Fiches pratiques hôpital Robert DEBRE :**

**Aider son enfant qui a un trouble ou un retard de langage durant le confinement / Comment gérer les comportements d'opposition ?  
Comment aider les enfants lors du décès d'un proche en période de Covid-19 ? / COVID-19 et TSA: que faire à la maison durant le confinement ? etc...**

<https://www.pedopsydebre.org/fiches-pratiques/>



## ACTIVITÉS SCOLAIRES



### Autisme et école inclusive

Source: INSHEA

<https://autismeetecoleinclusive.com/>

### Applications Learn Enjoy (gratuit pendant 3 mois pour les structures)

Learn Enjoy met à disposition des applications PréSchool et School pour les écoles et les établissements spécialisés

- Envoyer un mail à [contact@learnenjoy.com](mailto:contact@learnenjoy.com) pour référencer votre école ou votre établissement
- L'équipe de Learn Enjoy ouvrira un compte au nom de votre établissement pour que vous gériez les accès à ces deux applications. Ainsi vous pourrez y ajouter vos élèves.
- Il vous appartiendra de fournir les identifiants de connexions aux familles de vos élèves.

## ACTIVITÉS SENSORIELLES

### Panier de découverte : matière et sensations

Source : Blog Hop Toys : <https://www.hoptoys.fr/419-panier-de-decouverte-matieres-et-sensations>

### Idées proposées par une infirmière exerçant auprès de personnes adultes sévères :

- ❖ Massage du corps avec un ballon de baudruche peu gonflé (exercer des pressions tout en évitant un contact direct)
- ❖ Ateliers découverte des textures (dans des saladiers ou bols posés sur une table) : farine, riz, lentilles, pâtes, semoule...
- ❖ Ateliers transvasements avec plusieurs petits bols, saladiers ou verres : riz, pâtes, semoule, eau...

### **Autres idées :**

- ❖ Dans un sac de congélation bien fermé : remplir de riz avec des petits objets à l'intérieur.
- ❖ Construire un petit coin "cabane" dans un coin de pièce pour permettre à l'enfant de s'isoler
- ❖ Bouteille sensoriel : remplir une petite bouteille d'eau de liquide vaisselle et y ajouter des objets ou des paillettes et bien coller le bouchon.

## **ACTIVITÉS LUDIQUES**

**Anne Marie Le Guill, l'auteure de la collection Les Pictogrammes, propose de scénarios sociaux en lien avec le coronavirus à consulter gratuitement :**

<https://lespictogrammes.com/documents/Coronavirus-%20activit%C3%A9s%20%C3%A0%20ins%C3%A9rer.pdf?fbclid=IwAR2n9DVoFQekH1n1VCHpl-pcr7Gn4UG9E5kUFc0tV7e-b2gyL7Ay3NFpApo>

**La chaîne YouTube de l'éditeur Didier Jeunesse proposent des chants, histoires, comptines mimées.**

[https://www.youtube.com/playlist?](https://www.youtube.com/playlist?list=PLjUH645t2otOsJRqv7HK_gz2B2DqgQyev)



[list=PLjUH645t2otOsJRqv7HK\\_gz2B2DqgQyev](https://www.youtube.com/playlist?list=PLjUH645t2otOsJRqv7HK_gz2B2DqgQyev)

**Comment occuper ses enfants à la maison grâce aux contenus géniaux que l'on peut trouver sur le net ?**

Source : Taleming

<https://taleming.com/occuper-enfants-maison-coronavirus/>



EN ATTENDANT LA PROCHAINE INFO LETTRE

N'hésitez pas à nous faire part de vos remarques, idées, actualités (...) pour la prochaine diffusion aux adresses suivantes :

[cra-sec@chu-caen.fr](mailto:cra-sec@chu-caen.fr)  
[cra.basse.normandie@gmail.com](mailto:cra.basse.normandie@gmail.com)

02 31 06 58 20 ou 21

*Prenez soin de vous et de vos proches.*