

# INFOLETTRE CRA BASSE-NORMANDIE

Août-Septembre 2017/ numéro 1

## LE CATALOGUE DE FORMATION 2017- 2018 DU CRA BASSE- NORMANDIE EST DISPONIBLE.

N'hésitez pas à le  
demander au secrétariat ou  
au centre de  
documentation du CRA.



*N'hésitez pas à nous faire part des informations  
concernant votre association, votre structure ou votre  
organisme.*

### Contactez le Centre de Documentation

Laura Hauvel  
Documentaliste  
CRA Basse-Normandie  
Hôpital Clemenceau, Av. Georges Clemenceau  
CS 30001  
14033 Caen Cedex 9  
02.31.06.58.32  
[hauvel-l@chu-caen.fr](mailto:hauvel-l@chu-caen.fr)

Emprunt (livres, DVD)-recherches documentaires-veille  
informationnelle-consultation sur place (livres, revues,  
ressources pédagogiques, tablettes numériques)-  
réalisations de bibliographies

Lundi et Mardi : 14h-16h30  
Mercredi au Vendredi : 9h30-12h30/14h-17h  
Ou sur rdv

### Contactez le secrétariat du CRA de Caen (Calvados-Manche-Orne)

Laurie Pagny et Charline Marie  
Adjointe administrative  
Du lundi au vendredi  
De 8h30 à 12h30 et de 14h à 16h00 (16h30 mardi et  
mercredi)  
Fermé le mardi matin  
Tel : 02.31.06.58.20 ou 02.31.06.58.21  
Courriel : [cra-sec@chu-caen.fr](mailto:cra-sec@chu-caen.fr)

### Pôle Enfant-Adolescent et Pôle Adulte

Accueil, Conseil, Evaluation et Diagnostique, Information,  
Formation, Orientation, Réseaux, Recherche et Expertise.



---

## Actualités

---

- ❖ **Evaluation du 3<sup>ème</sup> Plan Autisme dans la perspective de l'élaboration du 4<sup>ème</sup> plan Autisme.**  
<http://www.igas.gouv.fr/spip.php?article606>
- ❖ **Préparation du 4<sup>ème</sup> Plan Autisme : actes et travaux de la commission scientifique internationale sur l'autisme.**  
<http://handicap.gouv.fr/focus/l-autisme/4eme-plan-autisme/article/preparation-du-4eme-plan-autisme#Commission-scientifique-internationale-sur-l-autisme-du-3-avril-nbsp>
- ❖ **Retour sur le lancement de la concertation autour du 4<sup>ème</sup> Plan Autisme à l'Élysée.**  
<http://handicap.gouv.fr/actualites/article/retour-sur-le-lancement-de-la-concertation-autour-du-4eme-plan-autisme-a-l>

---

## Ressources en ligne

---

- ❖ **CNSA et UNAPEI. Des fiches faciles à lire et à comprendre sur les aides et les démarches administratives pour les personnes en situation de handicap.**  
<http://www.cnsa.fr/documentation/publications-de-la-cnsa/les-fiches-en-facile-a-lire-et-a-comprendre>
- ❖ **Dusart A. (2017). *Vie amoureuse et sexuelle et déficiences majeures*. Creai Bourgogne-Franche Comté.**  
<http://www.creaibfc.org/uploads/bulletins/archives/2017/358-05-1.pdf>
- ❖ **Guide ANESM : Qualité de vie : Handicap, les problèmes somatiques et les phénomènes douloureux.**  
[http://www.anesm.sante.gouv.fr/IMG/pdf/Guide\\_des\\_problemes\\_somatiques.pdf](http://www.anesm.sante.gouv.fr/IMG/pdf/Guide_des_problemes_somatiques.pdf)
- ❖ **Guide pratique de l'auxiliaire de vie scolaire accompagnant un enfant présentant des troubles envahissants du développement dont l'autisme. Conseil Départemental Consultatif des personnes handicapées, 16p.**  
[http://www.canalautisme.com/uploads/2/4/1/3/24138100/guide\\_avs\\_autisme.pdf](http://www.canalautisme.com/uploads/2/4/1/3/24138100/guide_avs_autisme.pdf)



- ❖ **Handeo. L'accompagnement des enfants et adolescents autistes par des SAAD : attentes, bonnes pratiques et enjeux.** Handeo, juin 2017, 233p.

<http://www.handeo.fr/telechargements/observatoire-aides-humaines-1/etudes/127-handeo-rapport-complet-etude-autismejuin2017>

- ❖ **Scolariser les élèves autistes ou présentant des troubles envahissants du développement.** Ministère de l'Education Nationale, 2009, 88p.

[http://cache.media.eduscol.education.fr/file/ASH/57/5/guide\\_eleves\\_autistes\\_130575.pdf](http://cache.media.eduscol.education.fr/file/ASH/57/5/guide_eleves_autistes_130575.pdf)

---

### Sites utiles

---

- ❖ **çATED pour tes dents. Prospection et Analyse documentaire autour de travaux sur la santé bucco-dentaire des personnes avec autisme.**

<http://www.firah.org/centre-ressources/upload/publications/rl/cated/rl-cated.pdf>

- ❖ **Vie affective et sexuelle et handicap.** Ce site est destiné aux personnes en situation de handicap, à leurs proches et aux professionnels qui les accompagnent pour aborder les sujets liés à la vie affective et à la sexualité.

<http://vas-handicap.fr/>

- ❖ **TELMA.** Ce site s'adresse aux professionnels de santé qui souhaitent requérir l'expertise du Centre régional douleur et soins somatiques directement depuis la structure d'accueil du patient par la télé-médecine avec une réponse dans les 48 heures suivant la demande. Des télé-consultations sont également envisageables avec le Centre.

Vous souhaitez réaliser une télé-expertise ou une télé-consultation avec le Centre régional douleur et soins somatiques en santé mentale et autisme de l'EPS Barthélemy Durand :

<http://www.eps-etampes.fr/offre-de-soins/centre-regional-douleur-et-soins-somatiques-en-sante-mentale-et-autisme/rejoignez-telma/>

Plaquette dispositif TELMA :

[http://www.eps-etampes.fr/fileadmin/user\\_upload/fichiers/Plaquette\\_Telma\\_V3.pdf](http://www.eps-etampes.fr/fileadmin/user_upload/fichiers/Plaquette_Telma_V3.pdf)



---

## Videos

---

❖ **Atypical: une série disponible sur Netflix.**

"Atypical" est une histoire sur le passage à l'âge adulte de Sam (joué par Keir Gilchrist), un autiste de 18 ans à la recherche d'amour et d'indépendance. Tandis que Sam se lance dans une aventure à la fois drôle et émouvante à la découverte de lui-même, les membres de sa famille doivent faire face aux changements qui surviennent dans leur propre vie. Jennifer Jason Leigh, Michael Rapaport, Brigette Lundy-Paine et Amy Okuda font également partie de la distribution. "Atypical" sera disponible le 11 août en exclusivité sur Netflix.

**Bande-annonce :** <https://www.youtube.com/watch?v=Ao5zNA87r0A>

❖ **RNETSA : Conférence de Mr. Lewis Randy. L'embauche de personnes autistes : un potentiel à valoriser.**

<http://webcasts.pqm.net/client/rnted/event/2663/fr/>

**Des experts pour démystifier l'embauche des personnes ayant un TSA.**

<http://webcasts.pqm.net/client/rnted/event/2664/fr/>

---

## Jeux et supports numériques

---

❖ **Fabriquer soi-même des bouteilles sensorielles**

Inspirées de la pédagogie Montessori, les bouteilles sensorielles permettent de stimuler les sens auditif et/ou visuel des bébés et des jeunes enfants. Sur ce blog, une maman propose de nombreuses idées pour réaliser soi-même des bouteilles sensorielles.

<http://araigneeauplafond.fr/diy-bouteilles-sensorielles/>

❖ **Tsara, jeu video pédagogique à destination des aidants familiaux est désormais disponible gratuitement sur Internet :**

<http://play.tsara-autisme.com/>

- ❖ **Journée d'étude régionale de l'ANECAMSP sur le thème : « L'enfant confié et l'action médico-sociale précoce »**, le mardi 26 septembre 2017, au Forum de Falaise.

Renseignements et inscriptions :

<http://anecamp.org/journee-detude-regionale-de-lanecamp-normandie/>

- ❖ **FNRS-TNA- 3<sup>ème</sup> Colloque scientifique national sur le thème : « Neurodéveloppement et troubles des apprentissages : diversité et complexité des parcours. »**, le jeudi 28 septembre au Centre des Congrès de Caen.

Contact : 02.31.15.53.70 ou mail : [formation@reseau-normandys-org](mailto:formation@reseau-normandys-org)

<http://www.reseuarcenciel22.fr/wp-content/uploads/2017/03/Programme-Colloque-CAEN-2017.pdf>

- ❖ **L'association Autisme Basse-Normandie organise :**
  - un stage pour les enseignants et les AVS, le 30 septembre et le 7 octobre au Collège de Flers.
  - un stage sur le thème « Autisme et problèmes de comportement » les 2,3 et 4 octobre 2017, à la Maison Diocésaine, 1 rue Nicolas Oresme à Caen.

Inscriptions avant le 10 septembre. Tarifs : 60 euros (étudiants), 90 euros (parents), 225 euros (professionnels).

-un stage sur le thème « Autisme et stratégies éducatives » du 13 au 17 Novembre 2017, à la Maison Diocésaine, 1 rue Nicolas Oresme à Caen.

Contact : [evelyne.nove@orange.fr](mailto:evelyne.nove@orange.fr) et [autisme.basse.normandie@orange.fr](mailto:autisme.basse.normandie@orange.fr)

## Formations

Le catalogue des formations 2017/2018 est disponible au centre de documentation et au secrétariat du CRA.

Pour cette année 2017/2018, les formations proposées concernent :

- ✓ Thérapie d'Echanges et de Développement
- ✓ Diagnostic et évaluations dans l'autisme : enjeux, recommandations et modalités pratiques.
- ✓ Sensibilisation à la CARS
- ✓ Sensibilisation au PEP
- ✓ Ateliers thématiques : *Accompagnement de la vie affective et sexualité dans le quotidien institutionnel ; Comprendre et faire face aux comportements problèmes ; Travail avec les familles ; Présentation des différents modes d'accompagnements et de soin dans l'autisme.*
- ✓ Formations aux Aidants Familiaux : *Autisme et TSA : des repères pour les parents ; Comportements problèmes : mieux comprendre pour faire face.*
- ✓ Autisme de Haut Niveau : bases théoriques de compréhension
- ✓ Réseau Scolarisation et Autisme
- ✓ Formations initiales, colloques et partenariats

## Recherche

### ❖ Projet recherche MEM-TA

- Les recherches menées par les équipes scientifiques permettent **d'affiner la compréhension des Troubles du Spectre Autistique (TSA) afin de mettre en place des nouvelles méthodes de prises en charges.**



### **Le projet de recherche MEM-TA porte sur la perception visuelle des personnes avec un TSA.**

Les personnes avec un TSA voient le monde de façon différente : leurs perceptions visuelles et auditives sont souvent focalisées sur les détails plutôt que sur une image globale de l'environnement. Cette perception atypique leur confère parfois des compétences surdéveloppées dans un domaine particulier comme la musique ou le calcul. En revanche, elle peut poser problème pour certaines activités de la vie quotidienne, et affecter les capacités d'apprentissage.

Aussi cette étude s'axe autour de deux objectifs :

1. Comprendre la façon dont le cerveau « enregistre » l'information visuelle chez des personnes atteintes de troubles du spectre autistique.
2. Décrire si le traitement de l'information visuelle par le cerveau change au cours du développement (de l'enfant au jeune adulte).

Cette étude utilisera deux techniques reconnues : **L'Electroencéphalographie (EEG)** qui permet d'enregistrer l'activité électrique émise par le cerveau à l'aide de capteurs placés sur le cuir chevelu et **l'Eye-tracking** qui, à l'aide d'une caméra, permet de savoir ce que regarde la personne. Durant cette étude, il sera notamment proposé **des jeux de logiques, des questionnaires et des exercices de mémoire.**



Est-ce que cette image te rappelle un souvenir de vacances ?

- **Public concerné :**  
Jeunes diagnostiqués avec un TSA de 10 à 30 ans droitiers et sans déficience intellectuelle sévère.
- **Durée :** 2 1/2 journées.
- **Lieu :** Les examens se dérouleront au CRA et au PFRS(Pôle des Formations et des Recherches en Santé). Les frais de déplacement et de restauration (si vous restez une journée) sont pris en charge. De plus, les adultes participant à l'étude seront remerciés pour leur participation par une rémunération de 60 euros. Les enfants et les adolescents recevront une somme de 60 euros en bon d'achat.
- **Contact :**

Si vous êtes intéressé-e pour participer à cette recherche ou si vous souhaitez obtenir de plus amples informations, vous pouvez contacter Mme Lannuzel Coralie, neuropsychologue au CRA, à l'adresse mail suivante : [lannuzel-co@chu-caen.fr](mailto:lannuzel-co@chu-caen.fr)

Vous pouvez également consulter la plaquette de présentation du projet MEMTA sur l'étude de la perception visuelle chez l'enfant et l'adulte de 10 à 30 ans :

[http://www.u1077.caen.inserm.fr/files/2014/06/Plaquette\\_AUTISME\\_mai\\_2014\\_web.pdf](http://www.u1077.caen.inserm.fr/files/2014/06/Plaquette_AUTISME_mai_2014_web.pdf)

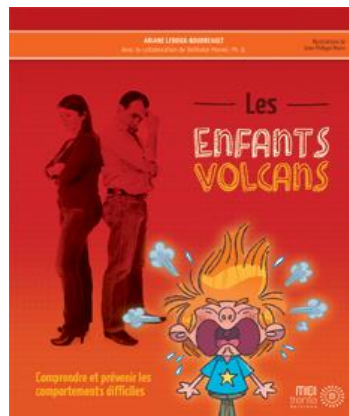
Par avance merci pour votre aide.





## Les nouveautés

- ❖ Ariane Leroux-Boudreault et Nathalie Poirier Ph.D. *Les enfants volcans : comprendre et prévenir les comportements difficiles*. Québec :Midi trente éditions, 2013,63p



### Résumé :

Fort utile dans l'intervention auprès des enfants de 6 à 12 ans, ce guide pratique propose des techniques éprouvées, de même que 22 fiches d'activités conçues pour soutenir la mise en place de stratégies efficaces dans les situations potentiellement...explosives !

- ❖ Brigitte Harrisson et Lise St-Charles. *Tedou est autiste et découvre le monde !* Canada : Concept Consulted, 2009, 35p.

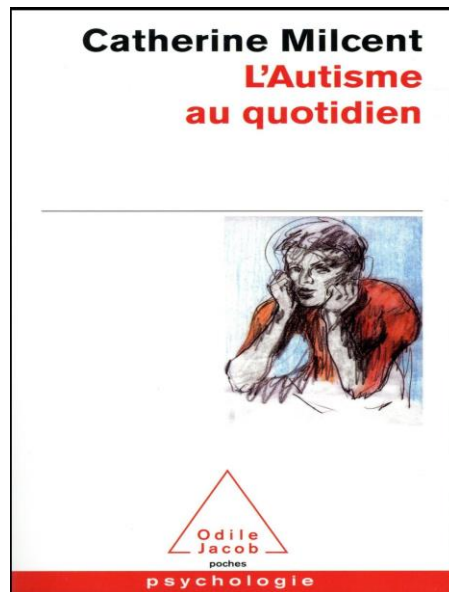


## Résumé :

Tedou est un personnage conçu spécialement pour les enfants ayant un trouble du spectre autistique (TSA). Ses livres et ses histoires contiennent des images auxquelles les enfants autistes (l'ensemble du trouble du spectre autistique) pourront se référer.

Dans ce livre, nous découvrons en outre avec Tedou ce qu'il aime ou ce qu'il n'aime pas pour se sentir bien.

❖ Catherine Milcent. *L'autisme au quotidien*. Paris : Odile Jacob, 2017, 185p.

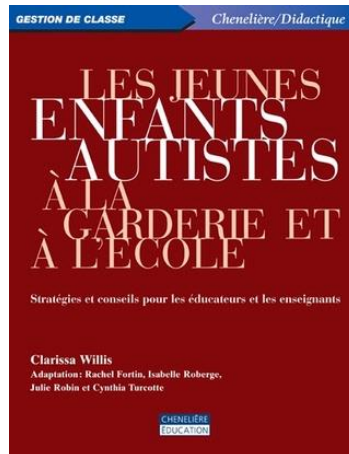


### Résumé :

L'autisme est un drame pour plus de 80000 familles françaises. Les parents ne peuvent pas communiquer avec leur enfant, ils se heurtent à l'incompréhension de leur entourage et au manque de structures spécialisées. Les mères ont longtemps subi le discours culpabilisant des psychanalystes. Aujourd'hui, heureusement, les choses commencent à changer.

Ce livre décrit les projets les plus novateurs, le rôle des associations de parents, dresse le bilan de ce que l'on sait désormais de l'autisme comme des processus de l'apprentissage. Il redonne espoir à tous ceux qui veulent aider les autistes.

- ❖ Clarissa Willis. *Les jeunes enfants autistes à la garderie et à l'école : stratégies et conseils pour les éducateurs et les enseignants*. Québec : Chenelière éducation, 2009, 216p.



### **Résumé :**

Cet ouvrage est un guide simple et complet, destiné à tous ceux qui travaillent avec de jeunes enfants autistes. Il explique les principales caractéristiques associées à l'autisme et aide les enseignants et les éducateurs à comprendre la manière dont les enfants autistes interagissent et fonctionnent au quotidien. Chaque chapitre présente des stratégies qui visent, entre autres, à préparer un environnement qui favorise les apprentissages, à stimuler l'autonomie, à soutenir la communication, à encourager le jeu et l'interaction avec les autres et, finalement, à collaborer avec la famille de l'enfant autiste. Ce guide outille les enseignants et les éducateurs pour qu'ils puissent interagir de multiples façons avec tous les enfants et favoriser ainsi les apprentissages chez les enfants autistes et leur épanouissement.



- ❖ Johanne Mainville, Sonia Di Lillo, Nathalie Poirier et nathalie Plante. *Outil d'Evaluation des Structures du Temps pour les personnes présentant un trouble du spectre de l'autisme*. Québec : Presses Universitaire du Québec, 2015, 120p.



## Résumé :

L'OUEST est un outil d'évaluation permettant d'identifier les caractéristiques de la structure du temps dont ont besoin les personnes présentant un trouble du spectre de l'autismes (TSA) ou certaines personnes présentant une déficience intellectuelle (DI), puisque l'efficacité d'une telle structure repose sur l'individualisation.

Le but de l'OUEST est donc d'aider les intervenants et les professionnels travaillant auprès de ces personnes à déterminer le type d'horaire le plus adapté à leurs besoins et à leurs capacités et de l'implanter dans leur milieu de vie, favorisant ainsi leur autonomie et, conséquemment, leur qualité de vie.

- ❖ Lydie Laurent. *D'une classe à l'autre : identifier les gestes professionnels qui favorisent l'école inclusive*. Grasse : AFD édition, 2016, 200 p.



### **Résumé :**

Tous les enfants, même ceux présentant de l'autisme, sont des élèves dont le droit à l'école doit être garanti par la société.

Afin que cette volonté devienne une réalité et que chaque enfant présentant de l'autisme puisse développer des compétences scolaires, il est nécessaire de tenir compte :

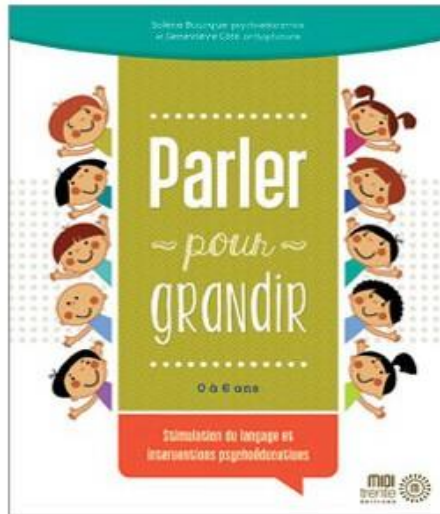
- de la dyade autistique (troubles de la communication sociale, comportements restreints et répétitifs),
- des interprétations particulières des stimuli sensoriels de l'élève porteur d'autisme,
- de son mode de pensée spécifique.

Comprendre cet élève particulier est une première étape essentielle pour ensuite utiliser des stratégies pédagogiques adaptées à ses différences.

Dans cet objectif, ce livre devrait permettre aux enseignants ou à toute personne intéressée par le soutien scolaire spécifique :

- de prendre du recul sur la situation actuelle par une mise en perspective historique,
- de mieux comprendre la pensée autistique,
- et d'identifier les gestes professionnels efficaces pour soutenir les apprentissages scolaires des élèves avec autisme et aussi ceux des autres élèves.

- ❖ Solène Bourque et Geneviève Côté. *Parler pour Grandir (à-6 ans) : Stimulation du langage et interventions psychoéducatives*. Canada : Editions Midi Trente, 2014, 139p.



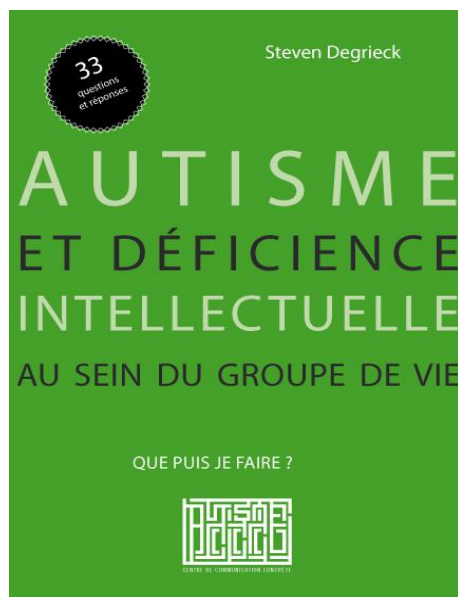
### Résumé :

Voici un guide qui aidera les parents, éducateurs et autres intervenants en petite enfance à mieux cerner les différents retards et troubles langagiers et à accompagner l'enfant dans le développement de son langage.

Les informations, activités de stimulation et stratégies d'interventions psychoéducatives proposées dans cet ouvrage permettent de considérer l'enfant comme un petit être à part entière, qui ne se définit pas que par ses défis de communication.

Cela permet en outre de mieux comprendre ses forces et ses défis et de l'aider de manière plus globale.

- ❖ Steven Degrieck. *Autisme et Déficience Intellectuelle au sein du groupe de vie : que puis-je faire ?*. Belgique : Gent : Centre de Communication Concrète, 2012, 124p.



## Résumé :

Autisme et déficience intellectuelle au sein d'un groupe de vie part de questions pratiques que se posent fréquemment les professionnels de terrain. Ces questions concernent souvent des situations de la vie quotidienne telles que les repas, les temps de loisirs, la rigidité de fonctionnement de certains résidents, les troubles du comportement, les interactions avec les autres résidents...

Ce livre répond à 33 questions et mène le lecteur à une meilleure compréhension de comportements parfois bizarres et difficiles observés chez les résidents atteints d'autisme. De plus, de nombreux conseils pratiques répondant à la question-clé : « Que puis-je faire ? » sont proposés.

Ce livre s'adresse aux professionnels travaillant dans des lieux d'hébergement où vivent des personnes atteintes d'autisme et de déficience intellectuelle : éducateurs, psychologues, orthophonistes, ergothérapeutes...



